

PSZ Het Klavertje

Pedagogisch werkplan 2022



Documentcode	Proceseigenaar	Pagina
PR.PR.PED.FOR-019	Beleidsmedewerker Onderw., Ped. en Kwaliteit	1 van 24

Inhoud

Inleiding	3
Beschrijving locatie.....	4
De Groepssamenstelling	5
Verantwoording VVE uren	8
Visie op ontwikkeling	13
Vier pedagogische doelen.....	14
VVE-programma	17
Mentorschap	18
Interne zorgstructuur.....	19
En verder.....	21
Niet tevreden?	24

Documentcode	Proceseigenaar	Pagina
PR.PR.PED.FOR-019	Beleidsmedewerker Onderw., Ped. en Kwaliteit	2 van 24

Inleiding

Voor u ligt het pedagogisch werkboek van PSZ Het Klavertje, onderdeel van UN1EK Onderwijs en Opvang. Met dit beleid wordt een inhoudelijke visie gegeven op Peuterspeelzaal. Het dient om regelmatig na te denken over de wijze waarop we omgaan met kinderen binnen de peuterspeelzaal.

UN1EK verzorgt professionele kinderopvang voor verschillende locaties in Vlaardingen, Schiedam en Maassluis. Algemene informatie over de locaties is te vinden op de website (www.un1ek.nl). Daar staat ook het pedagogisch beleidsplan beschreven van de organisatie.

In dit pedagogisch werkplan zijn de locatie specifieke zaken beschreven: hoe de locatie eruit ziet, het dagprogramma, de openingstijden, onze couleur locale, maar ook hoe wij invulling geven aan de aspecten van verantwoorde kinderopvang, te weten: de vier pedagogische doelen van Riksen Walraven.

UN1EK werkt volgens een kwaliteitszorgsysteem en ziet kwaliteit als een continu proces. Het beleid, procedures en de werkwijzen van UN1EK zijn opgenomen in het kwaliteitshandboek en ondersteunen de pedagogisch medewerkers bij het dagelijks handelen.

Locaties van UN1EK worden jaarlijks geïnspecteerd door de GGD. De uitkomsten van een inspectie worden besproken met de pedagogisch medewerkers en de oudercommissie van de desbetreffende locatie.

Mocht u nog informatie missen, dan kunt u hier natuurlijk altijd naar vragen bij de pedagogische medewerkers.

Wij wensen u veel leesplezier!
Team PSZ Het Klavertje

Documentcode	Proceseigenaar	Pagina
PR.PR.PED.FOR-019	Beleidsmedewerker Onderw., Ped. en Kwaliteit	3 van 24

Beschrijving locatie

PSZ Het Klavertje ligt in gebied Holy- Noord in de wijk "de Kruidenbuurt". De locatie bevindt zich in een woonwijk waar eengezinswoningen en appartementen door elkaar staan. De peuterspeelzaal bevindt zich tussen CBS Het Anker en OBS de Singel in en is voorzien van een eigen speelplein. Basisschool het Anker, Peuteropvang het Klavertje en BSO Kruidenpad zijn alle 3 van stichting UN1EK en zijn gestart in seizoen 2020-2021 met IKC vorming. Tevens is er een overkoepelende samenwerking in voorbereiding tussen UN1EK en o.b.s. De Singel van stichting Wijzer.

Bij peuterspeelzaal Het Klavertje zijn alle kinderen van 2 tot 4 jaar van harte welkom! De pedagogisch medewerkers zorgen ervoor dat alle kinderen zich veilig, geborgen en geaccepteerd voelen. De kinderen leren samen te spelen, rekening te houden met elkaar en leren conflicten op te lossen. Kinderen die samen spelen ontwikkelen vriendschappen. De pedagogisch medewerker heeft hierin een observerende, begeleidende, stimuleren of sturende rol. De pedagogisch medewerkers werken samen met de leerkrachten van de onderbouw van CBS Het Anker en OBS de Singel. Als uw kind 4 jaar oud wordt, vindt er een warme overdracht plaats tussen van Het Anker of De Singel.

Peuters bezoeken onze peuterspeelzaal op twee vaste koppeldagdelen per week. "Doelgroep peuters" met een VVE indicatie van het centrum voor jeugd en gezin komen vier keer per week, nu 12 uur.

Algemene contactgegevens

PSZ Het Klavertje
Kruidenpad 4
3137 WD
Vlaardingen

e-mail adres	telefoon	website	LRKP nummer
psz.klavertje@un1ek.nl	06 27 89 84 86	www.un1ek.nl	897028788

Personele bezetting

pedagogisch medewerkers:

- Ayse Sahin
- Lize Bruijstens
- Ellen de Groot-Falandt

Ondersteunend medewerker: Sevita

Pedagogisch coach: Liliane van der Slot

Leidinggevende: Shirley van Geene
(locaties: PSZ Klavertje, BSO Kruidenpad, opvang IKC de Ark)

Documentcode	Proceseigenaar	Pagina
PR.PR.PED.FOR-019	Beleidsmedewerker Onderw., Ped. en Kwaliteit	4 van 24

Openingstijden

De peuterspeelzaal is 40 weken per jaar geopend.
Op maandag, dinsdag, woensdag, donderdag en vrijdag.

De openingstijden zijn als volgt:
Ochtenden: 08:45 uur tot 12:00 uur
Middagen 12.30 tot 15:45

(koppel)dagen zijn:

Maandagochtend & Donderdagmiddag
Dinsdagochtend & vrijdagmiddag

Woensdag ochtend & middag: In elk geval om VVE geïndiceerde peuters 5 dagdelen (= 16 uur VVE) te kunnen bieden

Donderdagochtend & maandagmiddag
Vrijdagochtend & dinsdagmiddag

De peuterspeelzaal is geopend tijdens de schoolweken en gesloten tijdens de schoolvakanties en op erkende feestdagen. De sluitingsdagen zijn te vinden op <https://un1ek.nl/files/Schoolvakanties%2021-22.pdf>

De Groepssamenstelling

Voor beide groepen geldt dat er gewerkt wordt met vaste medewerkers op de groepen. Zij worden volgens het medewerker kind-leidster ratio ingezet. De kinderen worden geplaatst in een vaste groep, ook wel basisgroep of stamgroep genoemd. De aanwezigheid van bekende groepsgenoten kan bijdragen aan een gevoel van veiligheid en welbevinden. De kinderen maken gebruik van hun eigen groepsruimte en buitenruimte. Activiteiten, zoals omschreven in de decentrale pedagogische werkplannen kunnen buiten de basisgroep worden georganiseerd. Voor eventuele deelname hieraan kunnen kinderen tijdelijk de basisgroep verlaten. Wij streven naar vaste Pedagogisch medewerkers op vaste groepen. Pedagogische medewerkers werken volgens een standaard rooster. Hierdoor zien kinderen altijd vast gezichten op de dagen dat ze naar de kinderopvang komen. Bij verlof, ziekte of opleidingsactiviteiten etc. worden pedagogisch medewerkers zoveel mogelijk door een vaste medewerker vervangen. Het Klavertje heeft twee groepen, iedere groep bestaat uit maximaal 16 kinderen van 2 tot 4 jaar. Het gaat hier dus om een verticale groepssamenstelling. Dagelijks zijn er twee vaste pedagogisch medewerkers aanwezig op de groep.

Het vier-ogen- principe

Er zijn altijd 2 Pedagogisch medewerkers aanwezig, conform de beroepskracht-kind-ratio. De groepsruimte heeft over de gehele ruimte ramen en biedt zodoende voldoende zicht voor buitenaf. De verschoonruimte is in een ruimte naast de groepsruimte en de deur hiervan staat altijd open.

Zodra één van de collega's de groep verlaat zegt degene het tegen de ander. Dit wordt

Documentcode	Proceseigenaar	Pagina
PR.PR.PED.FOR-019	Beleidsmedewerker Onderw., Ped. en Kwaliteit	5 van 24

altijd met elkaar gecommuniceerd zonder bevestiging wordt de groep niet verlaten.

Dagindeling

Peuterspeelzaal Het Klavertje werkt met een vaste dagindeling.

Een vaste dagindeling biedt kinderen en pedagogisch medewerkers een grote mate van voorspelbaarheid en daarmee een bepaalde mate van veiligheid. Kinderen weten op deze manier waar zij aan toe zijn.

Doordat alles op een vast moment plaatsvindt krijgen kinderen duidelijkheid en structuur. Hierdoor gaan zij een gevoel van veiligheid ontwikkelen. De meeste van de dagelijks terugkerende activiteiten worden iedere keer op dezelfde manier uitgevoerd en/of aangeboden: een ritueel. Rituelen zijn belangrijk voor kinderen: ze bieden een bepaalde voorspelbaarheid en verwachtingspatroon voor hun gedrag. Ook bindt het kinderen aan de groep: bij ons in de groep gaat een verjaardag altijd zo, mijn verjaardag ook, dus ik hoor bij de groep!

de ochtend 08:45 – 12:00 uur is als volgt:

Dagritme (hoe laat en hoe lang)	Soort activiteit	Grote gr. : door wie Kleine gr.: door wie Individueel: door wie
Binnenkomen: 08:45 – 09:00 uur Kring: 09:00 – 09:15 uur 09:15 – 10:00 uur 10:00 - 10:15 uur	Kinderen en ouders welkom heten. Kinderen komen zelfstandig binnen. Kinderen starten in de kring. We zingen twee liedjes; wordt wakker en goedemorgen lied. Daarna vrij spel. (welk materiaal gebruik ik passend bij groep/kind) Opruimen, aankondiging d.m.v. het "Opruimlied"	Kl.gr. Gr.gr. Gr.gr.
Kring: 10:15– 10:30 uur	Liedjes zingen, o.a. "Ik heb een vraag en evt. liedjes horend bij het thema. Dagritme kaarten en weer bespreken Logo 3000 Vanuit het thema behandel ik het volgende in de kring:	Gr.gr.
Begeleid spel: 10:30 – 10:50 uur	Activiteiten horend bij het thema. (activiteiten benoemen) Opruimlied en opruimen	Kl. gr.
Verzorging: 10:50 – 11:00 uur	Kinderen plassen/verschonen en handen wassen.	Kl.gr.
Eten en drinken: 11:00 – 11:30	Cracker eten en iets drinken. Kleuren bekertjes benoemen en bekertjes tellen. Liedje zingen; wij gaan lekker eten.	Gr.gr.
Buiten spelen 11:30 – 12:00 uur 12:00 uur	Bij slecht weer bewegingsspel binnen, evt. horend bij het thema. Kinderen worden opgehaald.	Gr.gr. Gr.gr.

de middag, 12:30 – 15:45 uur is als volgt:

Dagritme (hoe laat en hoe lang)	Soort activiteit	Grote gr.: door wie Kleine gr.: door wie Individueel: door wie
Binnen komen: 12:30 - 12:45 uur	Kinderen en ouders welkom heten. Kinderen komen zelfstandig binnen.	Kl.gr.
Kring: 12:45 - 13:00 uur	Kinderen starten in de kring. We zingen het goedemiddag lied of namen lezen.	
13:00 - 13:45 uur	Daarna vrij spel. (welke materiaal gebruik ik passend bij groep/kind)	Gr.gr.
13:45 – 14:00 uur	Opruimen, aankondiging d.m.v. het "Opruimlied"	Gr.gr.
Kring: 14:00 - 14:15 uur	Liedjes zingen, bijv. "Ik heb een vraag en evt. liedjes horend bij het thema. Dagritme kaarten en weer bespreken Logo 3000 Vanuit het thema behandel ik het volgende in de kring:	Gr.gr.
Begeleid spel: 14:15 - 14:35 uur	Activiteiten horend bij het thema. (Activiteiten benoemen) Opruimlied en opruimen	Kl.gr.
Verzorging: 14:35 - 14:45 uur	Kinderen gaan naar binnen. Kinderen plassen/verschonen en handen wassen.	Kl.gr.
Eten en drinken: 14:45 - 15:15 uur	Fruit en soms een koekje eten en iets drinken. Kleuren bekers benoemen en bekers tellen. Liedje zingen; wij gaan lekker eten.	Gr.gr.
Buiten spelen: 15:15 - 15:45 uur	Bij slecht weer bewegingsspel binnen , evt. horend bij het thema.	Gr.gr.
15:45 uur	Kinderen worden opgehaald.	Gr.gr.

Verantwoording VVE uren

Ochtend programma Peuteropvang 2 tot 4 jaar

8.45 tot 9.00 uur VVE aanbod	Binnenkomst. Kinderen worden welkom geheten en er vindt een overdracht met ouders plaats.	Taalgesprek. Kort gesprekje met de kinderen over wat erop dat moment gebeurt. Bv. kind laat iets zien of samen gedag zeggen.
9.00 tot 9.15 uur VVE aanbod tijdens een begeleid spel aanbod.	In de kring met de kinderen. Vast ritueel; start van de ochtend. Wordt wakker lied en het goedemorgen lied.	Kinderen leren elkaars naam herkennen/benoemen en zijn sociaal met elkaar bezig.
9.15 tot 10.00 uur VVE aanbod	Vrij spel en individueel aanbod. Pm-er speelt mee in de hoeken of is 1 op 1 met een kind bezig.	Kleine groepjes werken. Gesprekjes met kinderen. Begeleiden in de hoeken spelen, d.m.v. rollenspel, fantasie prikkelen, leren met elkaar spelen/delen. Helpen bij een activiteit.
10.00 tot 10.15 uur VVE aanbod, opruimen en in de kring gaan zitten.	Opruimen. Dit gaat onder begeleiding van het opruimlied, dit is een vast ritueel. Alle kinderen worden geactiveerd om zelf het speelgoed op te ruimen.	Rekenen/wiskunde stimuleren. Herkennen/sorteren van het juiste speelgoed in de juiste mand d.m.v. foto's op de manden.
10.15 tot 10.30 uur VVE aanbod tijdens begeleid spel.	In de kring met de kinderen. Vast liedje zingen, ik heb een vraag en liedjes die horen bij het thema. Logo 3000. Weer en dagritme kaarten bespreken.	Sociaal/ emotioneel met elkaar bezig zijn. Kinderen vertellen en luisteren naar elkaar. Taalontwikkeling stimuleren.
10.30 tot 10.50 uur VVE aanbod tijdens begeleid spelen aan tafel.	Aan tafel met de kinderen. Activiteiten doen horend bij het thema, bv. knutselen, boek lezen, toveren, puzzelen andere spelletjes.	Kleine groepjes. Stimuleren van de fijne motoriek, taalontwikkeling, wiskunde en rekenen.
10.50 tot 11.00 uur Opruimen en in de kring gaan zitten.	Opruimen, plassen, verschonen en handen wassen. Vast opruimlied, handen worden gewassen, evt. luiers verschonen en plassen.	Tijdens handen wassen en verschonen is er altijd contact met de kinderen en vinden er gesprekjes plaats.

11.00 uur tot 11.30 uur VVE aanbod	Eten en drinken. Vast liedje, wij gaan lekker eten. Bekers tellen en kleur benoemen. Boekje voorlezen.	Wiskundig; leren tellen en kleur herkennen/benoemen. Taalontwikkeling.
11.30 tot 12.00 uur VVE aanbod motorische vaardigheden	Buitenspelen. Bij slecht weer bewegingsspel binnen. Stimuleren zelf hun jas aan te trekken evt. elkaar erbij helpen	Fijne/grove motoriek stimuleren d.m.v. fietsen, steppen, voetballen, rennen. Zandbak, scheppen, harken, emmers vullen, vormpjes. Stoepkrijt.
12.00 uur	Overdracht. Ophalen van kinderen en overdracht met ouders.	Er vindt een overdracht met ouder plaats en kinderen worden gedag gezegd.

Middag programma Peuteropvang 2 tot 4 jaar

12.30 tot 12.45 uur VVE aanbod	Binnenkomst. Kinderen worden welkom geheten en er vindt een overdracht met ouders plaats.	Taalgesprek. Kort gesprekje met de kinderen over wat erop dat moment gebeurt. Bv. kind laat iets zien of samen gedag zeggen.
12.45 tot 13.00 uur VVE aanbod tijdens een begeleid spel aanbod.	In de kring met de kinderen. Vast ritueel; start van de middag. Goedemiddaglied.	Kinderen leren elkaars naam herkennen/benoemen en zijn sociaal met elkaar bezig.
13.00 tot 13.45 uur VVE aanbod	Vrij spel en individueel aanbod. Pm-er speelt mee in de hoeken of is 1 op 1 met een kind bezig.	Helpen bij een activiteit. Kleine groepjes werken. Gesprekjes met kinderen. Begeleiden in de hoeken spelen, d.m.v. rollenspel, fantasie prikkelen, leren met elkaar spelen/delen.
13.45 tot 14.00 uur VVE aanbod, opruimen en in de kring gaan zitten.	Opruimen. Dit gaat onder begeleiding van het opruimlied, dit is een vast ritueel. Alle kinderen worden geactiveerd om zelf het speelgoed op te ruimen.	Rekenen/wiskunde stimuleren. Herkennen/sorteren van het juiste speelgoed in de juiste mand d.m.v. foto's op de manden.
14.00 tot 14.15 uur VVE aanbod tijdens begeleid spel.	In de kring met de kinderen. Vast liedje zingen, ik heb een vraag en liedjes die horen bij het thema.	Sociaal/ emotioneel met elkaar bezig zijn. Kinderen vertellen en luisteren naar elkaar.

	Logo 3000. Weer en dagritme kaarten bespreken.	Taalontwikkeling stimuleren.
14.15 tot 14.35 uur VVE aanbod tijdens begeleid spelen aan tafel.	Aan tafel met de kinderen. Activiteiten doen horend bij het thema, bv. knutselen, boek lezen, toveren, puzzelen andere spelletjes.	Kleine groepjes. Stimuleren van de fijne motoriek, taalontwikkeling, wiskunde en rekenen.
14.35 tot 14.45 uur Opruimen en in de kring gaan zitten.	Opruimen, plassen, verschonen en handen wassen. Vast opruimlied, handen worden gewassen, evt. luiers verschonen en plassen.	Tijdens handen wassen en verschonen is er altijd contact met de kinderen en vinden er gesprekjes plaats.
14.45 uur tot 15.15 uur VVE aanbod	Eten en drinken. Vast liedje, wij gaan lekker eten. Bekers tellen en kleur benoemen. Boekje voorlezen.	Wiskundig; leren tellen en kleur herkennen/benoemen. Taalontwikkeling.
15.15 tot 15.45 uur VVE aanbod motorische vaardigheden	Buitenspelen. Bij slecht weer bewegingsspel binnen. Stimuleren zelf hun jas aan te trekken evt. elkaar erbij helpen.	Fijne/grove motoriek stimuleren d.m.v. fietsen, steppen, voetballen, rennen. Zandbak, scheppen, harken, emmers vullen, vormpjes. Stoepkrijt.
15.45 uur	Overdracht. Ophalen van kinderen en overdracht met ouders.	Er vindt een overdracht met ouder plaats en kinderen worden gedag gezegd.

Aanbod VVE

- VVE: Per 1 augustus 2020 is het voorschoolse-educatie VVE aanbod aan doelgroep peuters van 2 jaar en 6 maanden tot 4 jaar uitgebreid naar 960 uur. Het gaat om 16 uur per week. Deze urennorm is als volgt verdeeld in het volgende aanbod:
- Bij peuteropvang 't Klavertje komen kinderen met een VVE-indicatie al vanaf een leeftijd van 2 jaar. We gaan in de berekening uit van de leeftijd van 2,5 jaar.
- De peuteropvang is dagelijks geopend. In de ochtend van 08.45 tot 12.00 uur en in de middag van 12.30 tot 15.45 uur. De peuteropvang is tijdens de vakantie gesloten. De kinderen met een VVE-indicatie komen 5 dagdelen per week en ontvangen 16,25 uur VVE op weekbasis.
- Peuteropvang vindt plaats gedurende de schoolweken. Een jaar heeft 40 schoolweken.
- Van 2,5 jaar tot 4 jaar komt een peuter dan dus 60 weken naar de peuteropvang. Twintig schoolweken vanaf 2,5 jaar tot 3 jaar en 40 schoolweken in het 3e levensjaar. 16,25 Uur per week x 60 weken is 975 uur. Deze kinderen ontvangen dus 975 uur VVE in hun periode bij de peuteropvang.
- De 15 extra uren compenseren de nationale feestdagen die niet in een vakantie vallen en waarop men geen VVE kan ontvangen. Denk aan Goede vrijdag, Tweede

Documentcode	Proceseigenaar	Pagina
PR.PR.PED.FOR-019	Beleidsmedewerker Onderw., Ped. en Kwaliteit	10 van 24

Paasdag, Hemelvaart, Tweede Pinksterdag en de studiedag worden hiermee gecompenseerd.

- De kinderen worden in de peuteropvang met 3F aangesproken.

Wij werken met thema's zoals:

- Ziek
- Feest
- rupsje nooit genoeg
- piraten
- vakantie
- enz.

We gebruiken ook de jaargetijden maar de jaargetijden zijn verwerkt in een thema, bv. met de herfst, de spin die het te druk had. De thema's worden met de onderbouw leerkrachten van het Anker samengesteld. In deze thema's komen de volgende activiteiten aanbod:

- Wij werken in kleine groepjes
- Veel herhalingen en benoemen van kleuren, cijfers en tellen
- Wij lezen boekjes voor
- Maken vaak gebruik van een verteltafel
- Wij zingen met de kinderen
- Logo 3000
- Dagritme kaarten
- Wij maken voorwerpen zichtbaar en benoemen ze
- Tijdens de kring bespreken wij samen met de kinderen onderwerpen en leren de kinderen van elkaar
- In de themahoeken spelen wij het spel voor, zodat de kinderen weten wat zij in de hoeken kunnen spelen.
- Wij knippen, plakken en knutselen
- Wij werken aan de grove en fijne motoriek
- Reken en wiskundige opdrachten
- Puzzelen
- Spelen spelletjes
- Luisteroefeningen

Pedagogische coaching

Binnen UN1EK is een aantal pedagogische coaches werkzaam. Zij zijn onderverdeelt over de locaties van UN1EK. Er is zijn aparte pedagogisch coaches voor 0-4 jaar en voor 4-12 jaar.

Met deze pedagogische coaches wordt elk jaar een plan opgesteld waarbij gekeken wordt naar welke doelen locatie het Klavertje stelt en waar behoefte is aan ondersteuning en/of coaching. Dit plan is leidend voor de bezoeken/workshops en ondersteuning, maar er kan zich ook een tussentijdse situatie voordoen, waarbij de hulp van de pedagogisch coach kan worden aangevraagd. Denk daarbij bijvoorbeeld aan een situatie rondom de ontwikkeling van een specifiek kind of ontwikkelingen in bijvoorbeeld een nieuw team of een andere groepsindeling.

Groepsruimte

Met de inrichting van de groepsruimte wil Peuterspeelzaal Het Klavertje een veilige, maar ook uitdagende omgeving creëren voor kinderen. De inrichting van de ruimte draagt bij

Documentcode	Proceseigenaar	Pagina
PR.PR.PED.FOR-019	Beleidsmedewerker Onderw., Ped. en Kwaliteit	11 van 24

aan geborgenheid, maar stimuleert ook samen met het ontwikkelingsmateriaal en de pedagogisch medewerkers kinderen op zoek te gaan naar nieuwe impulsen en ervaringen.

Met de indeling van de ruimte wordt rekening gehouden met de motorische ontwikkeling van kinderen. Hiervoor moet de omgeving voldoende uitdaging bieden tot activiteiten en kinderen de gelegenheid geven om zich terug te trekken als zij daar behoefte aan hebben.

Buitenspelen

Wij drinken op de groep uit een beker. Kinderen die thuis uit een tuit/fles drinken helpen wij hier op de groep om uit een beker te drinken. Dit in overleg met ouders. Dit volgens het voedingsbeleid van Un1ek.

Spelmateriaal

Het is belangrijk dat er in de groep een gevarieerd aanbod aan spelmateriaal is dat aansluit op de leeftijden van de kinderen binnen de groep. Er is spelmateriaal aanwezig dat de verschillende ontwikkelingsgebieden stimuleert (rollenspel, ontwikkelingsmateriaal, klim- en bewegingsmateriaal, ongevormd materiaal en constructiemateriaal). Het spelmateriaal is in de groepen zo opgesteld dat kinderen zelf de mogelijkheid hebben om te kiezen waar ze mee willen spelen en hier ook zelfstandig mee aan de slag gaan.

Buitenspelen

Buiten spelen is voor de kinderen erg belangrijk: buiten spelen ze op een andere manier dan binnen door de ervaring van weer, natuur, licht, grond en ondergrond. Dit komt omdat de uitdagingen die kinderen buiten tegenkomen anders zijn dan binnen. Ze vallen eerder als ze rennen. Deze risico's zien wij juist als aanvaardbaar en gewenst. Kinderen worden hierdoor zelfstandig en leren dingen zelf op te lossen.

Op het plein is er ruimte tot bewegingsspel: kinderen worden uitgedaagd te gaan rennen, kruipen, fietsen, of zich te verstoppen. Kinderen kunnen in groepjes spelen zodat er ruimte is voor rollenspel. En er is een zandbak en met mooi weer kan er ook met water gespeeld worden, deze elementen voorzien de behoefte voor fantasie en constructief spel. De zandbak dient ook om samen in te graven en te bouwen.

Het is de taak van de pedagogisch medewerker om de buitenomgeving continu te verrijken door nieuwe speelelementen toe te voegen of door zelf een activiteit te doen met de kinderen. Hierdoor worden de speelmogelijkheden voor de kinderen verder uitgebreid.

Activiteiten buiten de groep

Kinderen maken gebruik van hun groepsruimte en de buitenruimte.

Aansluitend aan een thema kan het voorkomen dat er een uitstapje buiten de speelzaal gemaakt wordt, o.a. naar de speeltuin, kinderboerderij etc. Een uitstapje buiten de locatie wordt doormiddel van het medewerker kind-leidster ratio georganiseerd. Als extra hulp tijdens een uitstapje kan ervoor gekozen worden om hiervoor ouders, een leerling, een ondersteunende dienst of locatiemanager te vragen.

Als de Thematheek activiteiten organiseert buitenshuis voor de peuterspeelzaal dan wordt per activiteit bekeken hoe het vervoer naar de des betreffende locatie plaats vindt. Dit kan per UN1EK kids bus of te voet.

Overdracht

Documentcode	Proceseigenaar	Pagina
PR.PR.PED.FOR-019	Beleidsmedewerker Onderw., Ped. en Kwaliteit	12 van 24

Met de methode worden in de loop van de ontwikkeling geplande observaties uitgevoerd om het kind te volgen en de activiteiten erop af te stemmen.

Naar aanleiding van deze observatie, wordt nadat ze verwerkt zijn een gesprek met ouders gevoerd om het te bespreken. Van dit gesprek wordt een kort gespreksverslag gemaakt en ondertekend door beide partijen ook aan de ouders meegegeven.

Als het kind bijna 4 is komt het laatste gesprek aan bod. De observatie hiervan ligt op 3 jaar en 9 maanden. Na deze observatie worden ouders uitgenodigd om dit bespreken. Bij dit gesprek wordt ook de kleuterjuf(fen) uitgenodigd zo bespreek je de ontwikkeling en creëer je ook de warme overdracht naar de basisschool met alle betrokkenen.

De pedagogisch werker, in dit geval mentor van het kind, verzorgt de uitnodiging aan de ouders en de juf(fen). Dit gesprek vindt plaats 8-6 weken voor de start op de basisschool.

Uitgangspunt is dat dit proces in elk zo wordt uitgevoerd met cbs het Anker, met wie we Kindcentrum worden vanuit dezelfde organisatie.

Doel is dat dit ook opgezet wordt met de Singel, met wie we kindcentrum op samenwerkingsniveau worden buiten onze organisatie.

Visie op ontwikkeling

De rol van de pedagogisch medewerkers in het bereiken en werken aan de vier opvoedingsdoelen en het begeleiden van de ontwikkeling van de kinderen ligt in de interactie die ze met de kinderen hebben. UN1EK omschrijft de kwaliteit van de interactie in de volgende zes vaardigheden:

1. Sensitieve reactiviteit
2. Respect voor de autonomie van het kind
3. Structuren en grenzen stellen
4. Praten en uitleggen
5. Ontwikkelingsstimulering
6. Begeleiding van interacties tussen kinderen

De ontwikkelingstaak bij de leeftijdscategorie van 2 tot 4 jaar is: Sociale competentie Kinderen ontwikkelen in de eerste 3 jaar van hun leven vaardigheden die van belang zijn voor het aangaan van relaties met leeftijdsgenoten. In de eerste drie maanden na de geboorte gaat het om herkenning van andere mensen, jong of oud. In de daaropvolgende drie maanden worden de reacties naar hun ouders gedifferentieerder. In de tweede helft van het eerste jaar beginnen kinderen duidelijk in sociale relaties te investeren: wederzijdse interacties ontstaan. De reacties op leeftijdsgenoten zijn verschillend, afhankelijk van de bekendheid met de leeftijdsgenoot. In de loop van het tweede jaar krijgen de relaties met andere positieve of negatieve kwaliteit, wanneer er conflicten ontstaan. Taal wordt steeds belangrijker. Leeftijdsgenoten vormen een context voor activiteiten, ontdekkingstochten in de omgeving en het verminderen van stress. Kinderen krijgen diverse relaties met anderen.

Ze kunnen de aandacht van volwassenen trekken en vasthouden, pro sociaal acceptabele manieren, ze kunnen volwassenen inschakelen als hulpbron, als ze ontdekt hebben de taak niet alleen aan te kunnen. Ook kunnen kinderen affectie tonen en enige afkeer uitdrukken, Daarnaast starten kinderen met rollenspel. Kinderen begrijpen en communiceren effectief, kunnen problemen oplossen en materiaal zoeken om hun idee uit te werken (iets te bouwen of te knutselen) en kunnen zichzelf beheersen, ook als er geen duidelijke grenzen zijn. Kinderen hebben het vermogen om nieuwe voorwerpen en situaties op hun eigen manier te ontdekken. Het is de taak van de pedagogisch medewerker om de interacties tussen kinderen te begeleiden. Pedagogisch medewerkers werken aan zelfvertrouwen bij de kinderen, zodat ze een goede basis hebben om daarvan uit op ontdekkingstocht te gaan. Ook is

Documentcode	Proceseigenaar	Pagina
PR.PR.PED.FOR-019	Beleidsmedewerker Onderw., Ped. en Kwaliteit	13 van 24

het bieden van emotionele veiligheid van groot belang: kinderen moeten kunnen vertrouwen op de pedagogisch medewerker: zij moeten beschikbaar zijn als er tijdens de ontdekkingstocht problemen (of bedreiging) ontstaan. Ook is het van belang om oorzaak-gevolg te benoemen in sociale situaties. Wat is het gevolg als een regel overtreden wordt en wat is het effect als kinderen pro-sociaal gedrag vertonen? Op deze manier ontwikkelen kinderen empathie.

Vier pedagogische doelen

Pedagogisch medewerkers zijn professionals. Zij creëren een veilige en rijke speel- en leeromgeving waarbij het kind centraal staat. Zij stellen zich voortdurend de vraag: "wat is goed voor dit kind en zijn of haar ontwikkeling?" Zij kennen de stappen in de ontwikkeling die ieder kind in zijn/haar ontwikkeling doormaakt en spelen hierop in. Pedagogisch medewerkers werken samen met ouders en leerkrachten bij de begeleiding, zorg en opvoeding van kinderen. In de Wet Kinderopvang zijn vier pedagogische basisdoelen kinderopvang vastgelegd. Hieronder benoemen we de pedagogische doelen en beschrijven wij hoe wij hier bij peuterspeelzaal Het Klavertje mee om gaan.

Het bieden van (emotionele) veiligheid

Het bieden van (emotionele) veiligheid is van primair belang. Het draagt bij aan het welbevinden van kinderen in het hier en nu. Bij kinderen, medewerkers en ouders mogen emoties er zijn. Ook kleuters en jonge kinderen in de basisschoolleeftijd hebben een basale behoefte aan sociaal-emotionele veiligheid, steun en begeleiding. Warme en ondersteunende interacties tussen medewerkers en kinderen zijn belangrijk. Zonder een veilig klimaat kan er niet gewerkt worden aan de andere pedagogische doelstellingen. Het creëren van een veilige en geborgen omgeving is een samenspel tussen pedagogisch medewerkers, kinderen en de ruimte waarin ze zich bevinden.

Sensitieve responsiviteit: ook wel warmte of ondersteunende aanwezigheid genoemd, staat voor de vaardigheid om signalen die aangeven dat een kind zich niet goed voelt of behoefte heeft aan ondersteuning op te merken, goed te interpreteren en de reactie aan te passen aan de aard van de signalen. Een kind voelt zich hierdoor begrepen, geaccepteerd en veilig. Tevens draagt het bij aan een vertrouwde relatie tussen pedagogisch medewerker en het kind. De sensitieve reacties van een pedagogisch medewerker beschermen kinderen tegen overmatig stress en een kind voelt zich gehoord.

Elk kind bij PSZ Het Klavertje wordt gevolgd met het sociaal emotioneel volgsysteem "KIJK".

Elk kind heeft een mentor die die de communicatie over de ontwikkeling en het welbevinden met de ouders voert.

Zoals al eerder benoemd is, heeft een dagdeel bij peuterspeelzaal Het Klavertje een vast dagritme met structuur en routines.

Dit programma heeft aandacht voor de verschillende ontwikkelingsgebieden gedurende de dag. Vrij spel is echt vrij spel, met eigen keuzes van de kinderen. Gestructureerd spel wordt voorbereid en geleid door pedagogisch medewerkers. Tevens maken de pedagogisch medewerkers ook gebruik van dagritmekaarten, een mededelingenbord, eet-en drink momenten, vaste liedjes bij de kring, opruimen en eten en drinken.

Ook wordt er emotionele veiligheid geboden doordat nieuwe kinderen wenmomenten hebben (indien de groep dit toelaat). Het wenbeleid is

Documentcode	Proceseigenaar	Pagina
PR.PR.PED.FOR-019	Beleidsmedewerker Onderw., Ped. en Kwaliteit	14 van 24

overkoepelend vastgelegd, kinderen hebben een eigen kapstok en er worden verjaardagen gevierd.
Gehechtheid met pedagogisch medewerker. Dit o.a. door vaste pedagogisch medewerkers op de groep
Het bieden van duidelijke regels en het bieden van veiligheid.
Elk kind wordt gezien, bij binnenkomst wordt elk kind begroet en bij weggaan ook vaak ook met een dikke knuffel van het kind. Uiteraard geen verplichte knuffel.
Elk kind heeft een eigen haakje aan de kapstok.
Pedagogisch medewerkers koppelen jonge kinderen aan oudere kinderen zodat zij van elkaar kunnen leren.
Rust, regelmaat en reinheid.

Respect voor autonomie

Deze vaardigheid heeft te maken met de mate waarin pedagogisch medewerker de kinderen als individuen erkent en waardeert met hun eigen ideeën en perspectieven. Wanneer kinderen zich veilig voelen, kunnen zij hun aandacht onbezorgd richten op onderzoeken, spelen en oefenen, waardoor zij hun competenties op allerlei gebieden kunnen ontwikkelen en versterken. Kinderen moeten daarbij ook de kans krijgen om zelf initiatieven te nemen en handelingen uit te proberen. Een pedagogisch medewerker die respect heeft voor de autonomie van het kind, geeft het kind veel tijd en ruimte om zelf initiatieven te nemen en deze uit te voeren. Ze stimuleert kinderen actief om zoveel mogelijk zelf uit te proberen en respecteert ook eigen ideeën en oplossingen.

Structuren en grenzen stellen

Dit begrip verwijst naar de vaardigheid om aan kinderen duidelijk te maken wat er van hen verwacht wordt en er tevens voor te zorgen dat zij zich daar ook aan houden door het stellen van grenzen. Het stellen van grenzen moet doortastend, consequent en respectvol gebeuren. Het gaat ook om het vermogen om situaties, activiteiten of taken voor kinderen zo te structureren en te organiseren zodat zij ze kunnen overzien en met succes kunnen voltooien. Pedagogisch medewerkers weten dat overeenstemming hierover belangrijk is.

Cyclisch wordt op elk teamoverleg stilgestaan bij het welbevinden van de kinderen en waar nodig besproken en actie ondernomen om deze te verbeteren.

Gedrag en gevoelens van kinderen worden actief benoemd en bijgestuurd waar gewenst.

Gelegenheid tot het ontwikkelen van persoonlijke competenties

Pedagogisch medewerkers dagen kinderen spelenderwijs uit in de ontwikkeling van hun motorische vaardigheden, cognitieve vaardigheden, taalvaardigheden en creatieve vaardigheden. Zo stellen zij kinderen in staat steeds zelfstandiger te functioneren in een veranderende omgeving. Kinderen ontwikkelen zich op diverse terreinen in de eerste levensjaren. Zowel persoonskenmerken als ontwikkeldomeinen vallen onder de persoonlijke competenties. Het is belangrijk dat pedagogisch medewerkers het spel van kinderen actief begeleiden en verrijken. Wij pleiten voor een actieve en soms ook sturende rol van de staf bij de stimulering van de ontwikkeling van kinderen, zowel cognitief als sociaal-emotioneel. In Het dagprogramma is ruimte voor vrij spel, maar ook voor begeleide activiteiten.

Fysieke ontwikkeling: motorische en zintuiglijke ontwikkeling.
--

Documentcode	Proceseigenaar	Pagina
PR.PR.PED.FOR-019	Beleidsmedewerker Onderw., Ped. en Kwaliteit	15 van 24

De omgeving is uitdagend ingericht en sluit aan bij de zone van naaste ontwikkeling. hierbij gaan we uit van veiligheid, uitdaging en variatie.
De medewerkers hebben een enthousiasmerende en actieve rol bij het begeleiden van het spel van kinderen.
Er wordt elke dag buiten gespeeld bij slecht weer wordt er een bewegingsactiviteit binnen gedaan.
Pedagogisch medewerkers stimuleren en begeleiden een kind in zindelijkheid.

Taalontwikkeling

Praten en uitleggen heeft betrekking op de talige interacties tussen de pedagogisch medewerk en de kinderen. Een pedagogisch medewerker die goed is in praten en uitleggen, praat niet alleen regelmatig met de kinderen, maar stemt de timing en inhoud van de interacties af op het begripsniveau en de interesse van de kinderen. Pedagogisch medewerkers spreken begrijpelijk en relevant taalgebruik en afgestemd op het niveau van het kind.

Pedagogisch medewerkers zijn in het bezit van minimaal taalniveau 3F.

Pedagogisch medewerkers geven kinderen voortdurend feedback op wat het zegt middels een positieve bekrachtiging.

Woordenschat staat binnen het VVE werken centraal. Bij elk thema wordt gewerkt vanuit een prentenboek en zijn woordspinnen en uitbreiding woordenschat aan de hand van een themaplanner vaste onderdelen.

Kunst, cultuur en creativiteit

Kinderen krijgen een wisselend aanbod van kunst, cultuur en creativiteit aangeboden tijdens de activiteiten behorende bij de VVE thema's.

De "Knutselactiviteiten" hebben als doel het ontdekken of aanbieden van een vaardigheid en het gaat hierbij om het proces en niet om het resultaat.

Kinderen kunnen in (thema) spelhoeken hun eigen creativiteit uiten en worden hierin gestimuleerd door een uitgebreid aanbod van materialen en activiteiten.

Respecteren van elkaars achtergrond, niet alleen stil staan bij nationale feestdagen/vieringen maar ook bij feesten zoals Suikerfeest/offerfeest.

Gelegenheid tot het ontwikkelen van sociale competenties

De peuterspeelzaal biedt kinderen un1eke mogelijkheden voor hun sociale ontwikkeling. Het kent immers een rijke sociale omgeving met verschillende leeftijdsgenoten en volwassenen.

Tegelijkertijd vindt ontwikkeling van sociale competenties niet vanzelfsprekend plaats wanneer kinderen anderen ontmoeten. Pedagogisch medewerkers begeleiden de interacties tussen kinderen onderling. Zo worden spelenderwijs sociale kennis en sociale vaardigheden bijgebracht. Kinderen worden in staat gesteld steeds zelfstandiger relaties met anderen op te bouwen en te onderhouden.

Pedagogisch medewerkers houden rekening met het verschil in behoeften en belangen van individuele kinderen. Ze passen het aanbod aan om zo goed mogelijk te bereiken dat kinderen hun doelen en belagen kunnen realiseren.
Pedagogisch medewerker stimuleren kinderen tot samenwerken.
Indien er zich conflictsituaties voordoen helpen pedagogisch medewerkers om kinderen te laten zoeken naar oplossingen met elkaar.
Kinderen krijgen, binnen de grenzen en regels van de leeftijdsgroep, voldoende mate van autonomie om zichzelf te ontwikkelen binnen de sociale context van de groep.
In de routines zijn de eet- en drinkmomenten en de kring sociale activiteiten met de hele groep waarin het onderlinge contact en interactie centraal staan.

Socialisatie door overdracht van algemeen aanvaarde waarden en normen

Kinderen worden gestimuleerd om op een open manier kennis te maken met de algemeen aanvaarde waarden en normen in de samenleving met het oog op een respectvolle omgang met anderen en een actieve participatie in de maatschappij. Bij socialisatie leren kinderen waarden en normen van de samenleving. Ook leren zij door cultuuroverdracht meer over gebruiken, tradities en gewoontes van de samenleving en de verschillende culturen die daar deel van uitmaken.

Kinderen ervaren in de kinderopvang op natuurlijke wijze diversiteit, met andere kinderen en met volwassenen. Wanneer kinderen in de eerste levensjaren met elkaar en elkaars verschillen leren omgaan, staan ze later ook meer open voor diverse omgevingen. Kinderen zijn dan dus beter voorbereid op deze samenleving.

Pedagogisch medewerkers leren elkaar welkom heten en gedag te zeggen en ook te benoemen wanneer iemand er niet is. (besef aanwezigheid en gemis van elkaar)
pedagogisch medewerkers stimuleren de kinderen om elkaar te helpen waar nodig.
pedagogisch medewerkers leren de kinderen op elkaar te wachten met het eten
pedagogisch medewerkers leren de kinderen dankjewel en alsjeblieft te zeggen en bewustwording hiervan.
pedagogisch medewerkers geven sturing wat wel en niet mag tijdens het eten en begeleiden hen hierin.
Pedagogisch medewerker begeleiden de kinderen bij een conflict: praten erover (leren gevoelens benoemen en herkennen) en samen proberen op te lossen.

VVE-programma

Peuters bezoeken onze peuterspeelzaal Het Klavertje op twee vaste koppeldagdelen per week.

Doelgroep peuters: Kinderen waarvan ouders minder dan 2 jaar voortgezet onderwijs hebben genoten of die thuis overwegend met een andere taal dan het Nederlands in aanraking komen of kinderen die door het consultatiebureau zijn aangemerkt als 'doelgroepkind' met een VVE-indicatie van het centrum voor jeugd en gezin (CJG) komen vier keer per week.

Pedagogisch medewerkers stimuleren kinderen spelenderwijs in hun ontwikkeling door middel van ontwikkelingsgerichte activiteiten. Dit gebeurt aan de hand van het VVE-programma 'Startblokken'. Bij VVE-activiteiten staan steeds wisselende thema's centraal, die passen bij de belevingswereld van kinderen. VVE-activiteiten zijn gericht op verschillende ontwikkelingsgebieden, zoals de fijne en grove motoriek, taalgevoel, rekenkundig en ruimtelijk inzicht en de sociale en creatieve ontwikkeling. Kinderen spelen met zand en water, rennen en klimmen, zingen en praten, tekenen, puzzelen, bouwen met blokken en spelen rollenspellen. De pedagogisch medewerkers richten themahoeken en verteltafels in. Doordat kinderen in een groep met elkaar leren spelen en delen, bouwen zij een voorsprong op in hun sociale ontwikkeling. Daar hebben zij de rest van hun leven profijt van.

Bij een thema kan een 'uitstapje' worden gepland naar een externe situatie die aansluit bij het thema. Het kan zijn dat ouders hiervoor wordt gevraagd om te helpen.

BOSOS

Documentcode	Proceseigenaar	Pagina
PR.PR.PED.FOR-019	Beleidsmedewerker Onderw., Ped. en Kwaliteit	17 van 24

Waar we de afgelopen jaren met KIIJK gewerkt hebben, zijn we per september 2020 overgestapt op BOSOS. Hiermee zetten we ook een doorgaande lijn op met de observaties zoals deze bij de kleuters van cbs het Anker gedaan worden.

Het ontwikkelingsvolgsysteem BOSOS 2-4 jaar bestaat uit de volgende elementen: De intake. Bij de intake wordt naast de officiële gegevens gevraagd naar omstandigheden en gebeurtenissen in de voorgaande jaren van het leven van het kind zoals gezondheid, therapieën, huiselijke omstandigheden, voertaal thuis. Steeds is daarbij de vraag welke invloed bepaalde kenmerken/gebeurtenissen zou kunnen hebben op het functioneren van het kind op de peuterspeelzaal. Deze intake wordt herhaald bij de overgang naar de basisschool.

Bij 2,3 jaar, 2,9 jaar, 3,3 jaar en 3,9 jaar vindt er een uitgebreide observatie plaats om zo de verdere ontwikkeling van het kind te volgen.

Tussentijdse observatie bij 2.6 jaar, 3.0 jaar en 3.6 jaar. Hier worden de doelen die bij de vorige observatie(s) nog niet gehaald waren, opnieuw geobserveerd om te zien of die nu wel gehaald zijn.

Het is ook mogelijk dat die doelen nog steeds niet gehaald zijn. Die doelen worden dan naar de volgende observatie doorgeschoven.

Drie hoofdontwikkelingslijnen:

Er zijn 15 ontwikkelingslijnen, die gecombineerd worden tot 3 hoofdontwikkelingslijnen:

1. Visueel-motorische ontwikkeling
2. Taal- en cognitieve ontwikkeling
3. Sociaal-emotionele ontwikkeling

Op die manier kan de PM-er alle gegevens uit de observatie gemakkelijk clusteren. Deze hoofdontwikkelingslijnen vormen dan de basis voor goed aanbod voor het kind.

Bij 4,0 jaar wordt er via BOSOS een overgangsobservatie naar de basisschool gestuurd. Aan de hand van de BOSOS-overgangsobservatie vindt er een gesprek tussen de pedagogisch medewerker, ouder en de leerkracht plaats. Deze overdracht vindt ook plaats naar de buitenschoolse opvang indien het kind daar geplaatst wordt.

Doorgaande lijn met basisschool

Het Klavertje werkt met Voor Vroegschoolse Educatie (VVE), aan de hand van thema's (zie VVE beleid).

Er wordt samen met basisschool OBS de Singel en CBS het Anker o.a. gewerkt met het ei van Columbus Dit is een methode die is opgebouwd om de activiteiten rondom woordenschat – en taalontwikkeling bij kinderen te verbinden met de activiteiten rond woordenschat- en taalontwikkeling bij ouders. Hierbij wordt de educatieve competentie van de ouder vergroot. Ouders doen mee met de oudercursus verzorgd door Stichting Aanzet. (als aanvulling op stukje taalontwikkeling)

Tevens maken we samen met CBS het Anker gebruik van de observatiemethode Bosos. Observaties die van de kinderen gemaakt zijn gedurende hun opvang periode worden overgedragen aan de basisschool waar het des betreffende kind heen gaat. Zowel voor reguliere als doelgroep peuters is er een warme overdracht. De overdracht is verplicht vanuit de Wet IKK.

Mentorschap

Aan ieder kind wordt een mentor toegewezen. De mentor werkt op de groep waar het kind is geplaatst. De mentor volgt de ontwikkeling van het kind en is het eerste aanspreekpunt voor ouders (en in de BSO ook voor het kind zelf).

Documentcode	Proceseigenaar	Pagina
PR.PR.PED.FOR-019	Beleidsmedewerker Onderw., Ped. en Kwaliteit	18 van 24

Een ander verschil tussen dagopvang en buitenschoolse opvang is dat in de dagopvang de mentor verplicht is periodiek de ontwikkeling en welbevinden van het kind met de ouders te bespreken. In de buitenschoolse opvang hoeft dat alleen als dat gewenst is. Om de ontwikkeling van het kind te kunnen volgen, moet de mentor het kind echt kennen. Daarom is de mentor direct betrokken bij de opvang en ontwikkeling van het kind.

Er is geen maximum aantal mentorkinderen vastgesteld per pedagogisch medewerker. Kinderen die flexibele opvang genieten, hebben ook een mentor. De mentor hoeft niet één van de vaste gezichten van het kind te zijn, maar wel werkzaam op de stamgroep of basisgroep van het kind (de mentor moet het kind goed kennen).

Nota Bene: De dagelijkse overdracht kan door iedere PMer worden gedaan!

Interne zorgstructuur

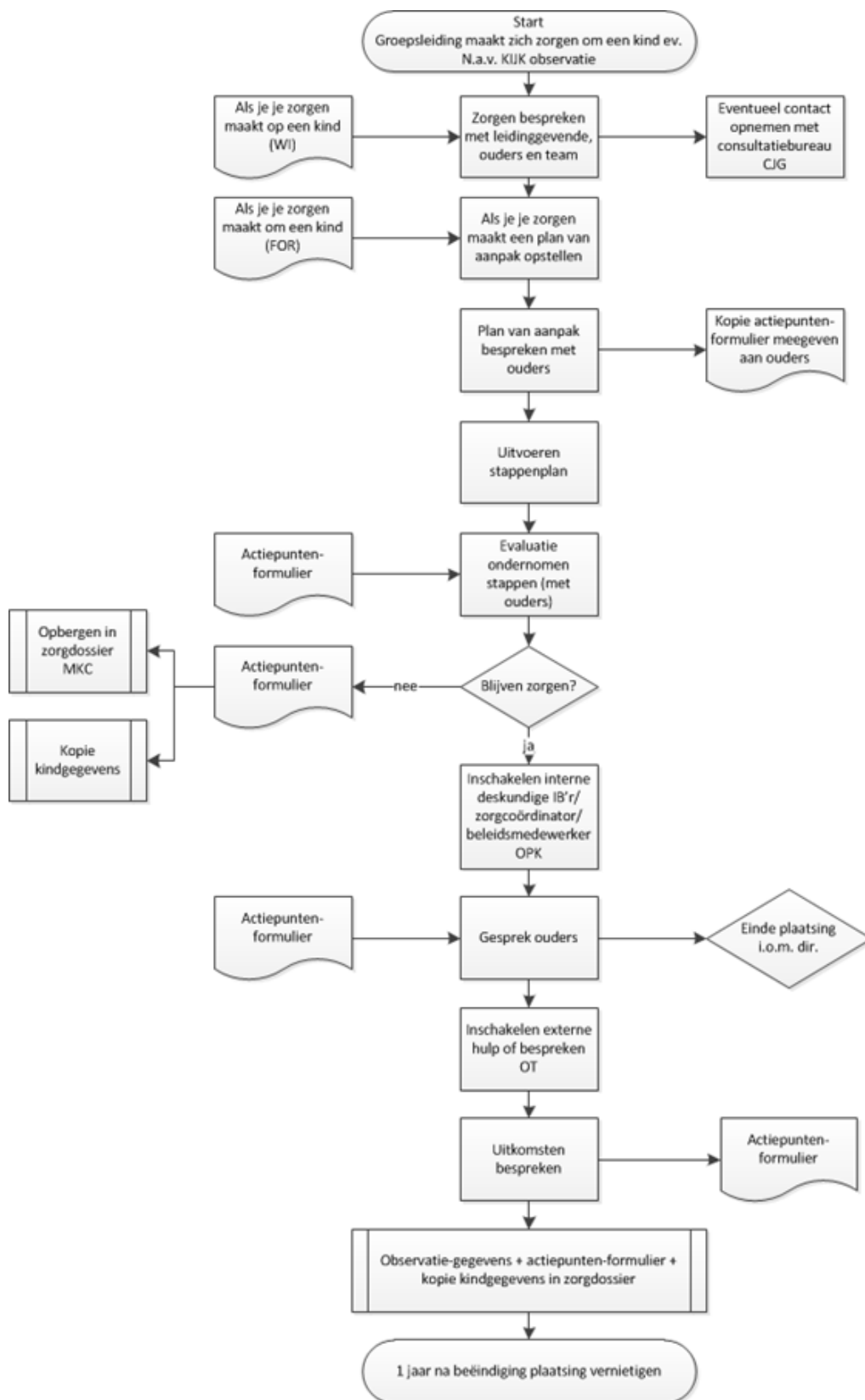
Hierbij is voor de uitgebreide versie de verwijzing naar de interne zorgstructuur van Un1ek opvang, deze staat in het handboek Starling, onder de code PR.PR.PED.PRC-004. U kunt deze opvragen bij de pedagogisch medewerkers.

Doelen

Met de interne zorgstructuur van UN1EK hebben wij de volgende doelen voor ogen:

- Opvallend gedrag en problemen van kinderen in een vroeg stadium signaleren.
- Bevorderen van de efficiëntie en effectiviteit van de hulp aan de kinderen en hun ouders en/of verzorgers.
- Indien nodig, effectieve verwijzing naar gespecialiseerde hulpverlening zo dichtbij mogelijk bij het kind.
- Deskundigheidsbevordering voor medewerkers.
- Uitwisseling van expertise van verschillende disciplines.
- Binnen de interne zorgstructuur is van belang:
- Pedagogisch medewerkers signaleren opvallend gedrag, kennen de geldende procedures en communiceren zo open mogelijk met ouders
- Duidelijke afspraken binnen UN1EK met betrekking tot de verantwoordelijkheden en de taakverdeling.
- Een helder overzicht van de samenwerkende organisaties op wie een beroep gedaan kan worden indien de problemen intern boven de mogelijkheden gaan (sociale kaart van Vlaardingen).
- Het snel kunnen doorgeven van signalen over 'opvallend gedrag', waarvan de begeleiding of behandeling de competenties van de organisatie te boven gaan, aan externe zorgaanbieders.

Documentcode	Proceseigenaar	Pagina
PR.PR.PED.FOR-019	Beleidsmedewerker Onderw., Ped. en Kwaliteit	19 van 24



En verder...

Communicatie

Klasbord

Vanuit onze locatie communiceren we met ouders middels Klasbord. Dit communicatieplatform is veilig, de berichten zijn voor buitenstaanders niet zichtbaar, het is een gesloten omgeving dat ouders in ons geval een kijkje geeft in de groep waar hun kind in zit. Ouders kunnen zich aanmelden voor meerdere groepen als ze hier kinderen in hebben. De beheerder van klasbord op de locatie keurt het verzoek van ouders om lid te worden van de groep al dan niet goed.

Er is een mogelijkheid om ouders op berichten te laten reageren, echter de bringer van het nieuwsbericht maakt per bericht de beslissing of deze functie aan gezet wordt. Deze zal aangezet worden als er een functionaliteit aan hangt, het is niet de bedoeling dat deze gebruikt in de functionaliteit zoals we deze kennen vanuit social-media.

Meer info en aanmelden kan via de website van klasbord: <https://heutink-ict.nl/oplossingen/communiceren/klasbord-ouderapp> & <https://ouderapp.klasbord.nl/account/login>

De Klasbord app is te vinden in de playstore of de apple store. De medewerkster geeft de ouders een aanmeldcode. Nadat ouders zich voor de groep hebben aangemeld met deze code, keurt de beheerder van de locatie de aanvraag al dan niet goed. Vervolgens zijn de berichten over de groep van uw kind te volgen. Er zijn dus binnen de Klasbord app meerdere groepen toe te voegen.

Tijdens haal- en breng momenten maken medewerkers tijd voor contact met ouders. Dit zijn altijd kleine en informele gesprekken en kunnen dus nooit als 'kind-in-beeld' aangeduid worden.

Tijdens haal- en breng momenten maken medewerkers tijd voor contact met ouders. Dit zijn altijd kleine en informele gesprekken en kunnen dus nooit als 'kind-in-beeld' aangeduid worden.

Privacy en sociale media

Medewerkers houden zich bij het Klavertje aan het privacy en mediabeleid zoals opgesteld door UN1EK.

Viering verjaardag kind

Er is altijd mogelijkheid om de verjaardag van een kind te vieren. Dit gaat in overleg met de pedagogisch medewerkers en ouders. Hiermee willen we laten zien dat we blij zijn dat een kind er is en de gebeurtenis "meevieren".

Zieke kinderen en medicijngebruik

De verantwoordelijkheid in geval van ziekte en medicijngebruik ligt in alle gevallen bij de ouders en de behandelende arts(en).

Alleen in noodsituaties zoals ongevallen dan wel levensbedreigende situaties nemen de pedagogisch medewerker initiatief door EHBO te verlenen, medische hulp / 112 te roepen en pas daarna contact te zoeken met de ouders. Indien ouders niet bereikbaar zijn beslist BHV over de te nemen stappen.

Documentcode	Proceseigenaar	Pagina
PR.PR.PED.FOR-019	Beleidsmedewerker Onderw., Ped. en Kwaliteit	21 van 24

Voor toediening van medicatie dienen de volgende richtlijnen in acht genomen te worden:

Indien een kind lichamelijke klachten heeft (bijvoorbeeld hoofdpijn), is het toedienen van een pijnstiller zonder overleg met de ouders niet toegestaan. In de kinderopvang middels een ondertekende verklaring van de huisarts voor alleen paracetamol.

Bij kinderen die om welke redenen dan ook op vaste momenten op de dag medicijnen moeten nemen zal de pedagogisch medewerker na toestemming van, op verzoek van en in overleg met de ouders, erop toezien dat dit gebeurt. Hiervoor is een medicijnverklaring in te vullen door ouders/verzorgers verplicht.

Bij incidentele toediening van medicijnen (bijvoorbeeld in het geval van een lange epileptische aanval) zal het er zorg voor dragen dat de medicatie wordt toegediend in overleg met de ouders en in achtneming van de wettelijke kaders.

In de situaties 2 en 3 gaat het ervanuit te handelen in opdracht en onder verantwoordelijkheid van de ouders, die hiervoor eerst overleg hebben gehad met de behandelend arts.

De ouders zorgen zelf voor de aanwezigheid van de medicijnen en het maken van duidelijke afspraken over het wanneer en hoe de medicijnen gebruikt mogen worden. De afspraken worden schriftelijk vastgelegd en wederzijds ondertekend. In deze gevallen wordt daarnaast, zonder uitzondering, direct contact opgenomen met de ouders.

De ouders hebben de verantwoordelijkheid alle voorkomende wijzigingen m.b.t. medicatie of ziektebeeld schriftelijk aan de pedagogisch medewerkers te melden.

Er wordt contact met de ouder opgenomen als een kind koorts heeft. Als het zichtbaar ziek is en de koorts is hoger dan 38,5, dan moet het kind worden opgehaald. Maar in deze situaties wordt ook naar het kind gekeken en in goed overleg met de ouder de situatie aangekeken.

In Manual Master Starling is het formulier: Verklaring toestemming tot het verstrekken van medicijnen op verzoek opgenomen.

De laatste versie van deze informatie is altijd te vinden in Manual Master Starling

Inpraak en medezeggenschap

Ouders zijn formeel vertegenwoordigd door de oudercommissie waar advies- en instemming is georganiseerd.

Er is een vaste cyclus van tevredenheidspeiling. In een 4-jaarlijkse cyclus worden ouders, kinderen en medewerkers gevraagd naar hun mening

Dit is ingericht door oudercommissie en daarboven de Centrale UN1EK Raad. Voor meer informatie verwijst ik u graag naar de informatie op de website van UN1EK:

<https://un1ek.nl/medezeggenschap/>

Huisregels

In alle groepen en voor alle ruimtes gelden groeps- en gedragsregels. Deze komen voort uit actiepunten naar aanleiding van het uitvoeren van de risicomonitor. Vele regels staan benoemd in protocollen en werkinstructies die te vinden zijn in Starling

<https://un1ek.manualmastercloud.com/MMWeb/Account/Login?ReturnUrl=%2fmmweb>,

Documentcode	Proceseigenaar	Pagina
PR.PR.PED.FOR-019	Beleidsmedewerker Onderw., Ped. en Kwaliteit	22 van 24

het digitale kwaliteitshandboek van Un1ek opvang. Onderdelen die hierin niet specifiek terug te vinden zijn, zijn alsnog benoemd in het aparte document: de huisregels van de het Klavertje.

Huisregels vormen vast onderdeel van de dag. Nieuwe regels worden uitgelegd en kinderen worden hierbij betrokken. Kinderen leren spelenderwijs regels aan. Regels hangen inzichtelijk in de groep. Kinderen worden aangesproken op gedrag en er wordt benoemd wat wenselijk gedrag is.

Huisregels PSZ

- ✓ Wees aardig en lief voor elkaar.
- ✓ Praat rustig wanneer je iets wil zeggen.
- ✓ Luister naar elkaar en laat iemand uitpraten.
- ✓ Je probeert zelf te doen wat aan de beurt is of wat je wilt doen.
- ✓ We helpen elkaar.
- ✓ Als je binnenkomt, hang je eerst je jas en je tas aan de kapstok.
- ✓ Handen wassen na het buiten spelen, voor het eten en na het toiletbezoek.
- ✓ We eten aan tafel en wachten tot iedereen klaar is. Of als de leidster dit aangeeft mag je van tafel.
- ✓ Voordat je iets anders gaat doen, ruim je eerst het speelgoed op waar je mee bezig was.
- ✓ Wanneer je speelgoed meeneemt van thuis, moet je er zelf op letten.
- ✓ Al het speelgoed/spelletjes mag je zélf pakken. Als je iets uit de voorraadkast van knutselen wilt, moet je dit vragen aan een juf.
- ✓ Wanneer een ander kind 'stop' of 'hou op' tegen je zegt, stop je ook.

Afspraken en algemene leefregels:

- ❖ Kinderen verblijven niet zonder toezicht in de entree.
- ❖ Voordeur in heel de dag gesloten.
- ❖ Kinderen mogen niet zitten/staan in vensterbank, alleen met toezicht tijdens zwaaien naar ouders.
- ❖ Doorgangen blijven altijd vrij. Jassen en tassen hangen we aan de kapstok.
- ❖ Als kinderen een spel; gespeeld hebben en/of met andere spel- en speelmaterialen gespeeld hebben moeten de kinderen dit opruimen voordat de kinderen met iets anders willen spelen.
- ❖ "Rommel" op de grond en speelgoed ruimen we direct op.
- ❖ We plaatsen geen fietsen, buitenspeelgoed e.d. in de gang.
- ❖ Keuken is alleen in gebruik onder begeleiding van medewerkers, gedurende workshops.
- ❖ Kinderen mogen alleen in de banken of op de stoeltjes gaan zitten.
- ❖ Laat kinderen niet toe in de keuken en bergruimte toe.
- ❖ Kijk eerst of er geen kinderen onder de aankleedtafel zitten voordat de hoogte van de aankleedtafel wordt aangepast.
- ❖ Tijdens het buitenspelen zijn alle hekken gesloten, voor het buitenspelen word er gecontroleerd of alle hekken gesloten zijn. Noteren in het logboek, gebeurt alleen bij een geconstateerde afwijking.
- ❖ Medewerkers zetten thee hoog, of zo ver mogelijk bij kinderen vandaan. Als kinderen zelf theedrinken, mengen we het aan met koud water of melk.

Documentcode	Proceseigenaar	Pagina
PR.PR.PED.FOR-019	Beleidsmedewerker Onderw., Ped. en Kwaliteit	23 van 24

- ❖ Er wordt niet gedweild als kinderen in de ruimte aanwezig zijn of de leidster schermt het gedweilde stuk af, kinderen worden dan weer toegelaten als de vloer droog is.
- ❖ Kinderen mogen van elkaars groepen gebruik maken.
- ❖ Scherpe messen altijd hoog opbergen of in een lade met kinderslot.
- ❖ Snoeren opbergen of wegwerken.
- ❖ Tassen van medewerkers buiten bereik van kinderen leggen. (of in een afgesloten kast opbergen).
- ❖ Kinderen lopen binnen.
- ❖ Kinderen kunnen buiten rennen en fietsen.
- ❖ Kinderen komen niet zonder toezicht in de personeelsruimte, de keuken, kantoor, binnen bergruimte e.d.
- ❖ Er gaan geen kinderen bij andere kinderen achterop, leidster houdt overzicht.
- ❖ Kinderen wordt geleerd dat ze niet van het plein af mogen. Bij de groep Dragon is op het bord aangegeven of ze om de school spelen. Dit gebeurt alleen indien ouders hiervoor toestemming hebben gegeven.
- ❖ De kinderen spelen buiten, binnen de afgesproken grenzen
- ❖ Kinderen gaan niet alleen naar de opbergschuur. Pedagogisch medewerkers begeleiden de kinderen met speelgoed uit de schuur pakken. De kinderen wachten buiten de schuur op hun beurt.

Niet tevreden?

Waar mensen samenwerken, gaan dingen soms ook mis. Daarom is goed contact tussen medewerkers van de peuterspeelzaal en ouders en of verzorgers van groot belang. Wij gaan ervan uit dat we klachten in onderling overleg kunnen oplossen. Allereerst met de mensen die het betreft, veelal de pedagogisch medewerkers. Lukt dit niet dan kunt u bij de locatiemanager terecht. Als u er met de locatiemanager niet uitkomt, of als naar uw mening de klacht niet naar behoren is opgelost, dan kunt u deze voorleggen aan de voorzitter van het College van Bestuur van Stichting UN1EK. <https://un1ek.nl/klachten/>.

Documentcode	Proceseigenaar	Pagina
PR.PR.PED.FOR-019	Beleidsmedewerker Onderw., Ped. en Kwaliteit	24 van 24